

## Signaux audio

N°	Signification	Affichage LCD	Son	Contrôle
1	Mise sous tension	Toutes les icônes Version du logiciel Début de la mesure	Bip sonore pendant 2 secondes	Appuyer sur  pendant 1 seconde
2	Recherche de pouls	clignotement de l'icône	X	X
3	Max/Min Alerte SpO2 et fréquence du pouls	Les icônes <b>High</b> ou <b>Low</b> et le fond jaune clignote	Bip sonore répétitif Mise en sourdine, puis répétition du bip pendant 2 minutes Couper le son avant d'éteindre	Par défaut Mode Mode
4	Erreur de capteur	s'affiche sur le moniteur et le rétro-éclairage jaune clignote	Bip sonore répétitif	X
5	Avertissement batterie faible	s'affiche sur le moniteur et le rétro-éclairage jaune clignote	Bip répétitif pendant 1 minute, puis l'appareil s'éteint.	X
6	Arrêt automatique	X	Bip sonore répétitif avant l'arrêt de l'appareil	Après ne pas avoir détecté de pouls pendant environ 1 minute.
7	Mesure non valide	La saturation sanguine et la fréquence du pouls apparaissent (-), le fond jaune clignote.	Bip sonore répétitif	X
8	Mise à jour des données	Moins de 2 secondes	X	X
9	Alarme conditions délai	Moins de 8 secondes pour la SpO2. Moins de 16 secondes pour la fréquence du pouls.	X	X
10	Alarme signal retardé	Moins d'une seconde pour la SpO2 et la fréquence du pouls.	X	X

## Spécification

<b>SpO2</b>	
Plage de mesure	35-100 % (la résolution est de 1 %)
Précision	70-100 % +/- 2 %, 35-69 % non défini
<b>Fréquence du pouls</b>	
Plage de mesure	30-250 bpm (la résolution est de 1 bpm)
Précision	30-250 +/- 3 chiffres
<b>Type de sonde</b>	
Modèle	Rossmax PA100, PB100, PC100, PD100, PF100
Rallonge	Rossmax PE100
Capteur optique	Longueur d'onde de la LED rouge 660 nm et la LED infrarouge 905/880 nm avec une puissance de sortie optique maximale de 4 mW/sr.
<b>Spécification électrique</b>	
Pile	AA* 4 (alcaline)
Durée de vie des piles	En continu pendant environ 15 heures (4 piles alcalines)
<b>Conditions environnementales</b>	
Conditions de fonctionnement	Température : 5 - 40 °C, Humidité relative : 15 - 95 % (non condensée), Pression atmosphérique : 700-1060 hPa
Conditions de stockage / transport	Température : -25 - 70 °C, Humidité relative : 15 - 90 % (non condensée), Pression atmosphérique : 700-1060 hPa Notez que la condition de -25 °C ou 70 °C de retour à l'utilisation doit être maintenue pendant 3 heures à température ambiante.
Dimensions	L x l x H : 14,5 x 7,25 x 2,25 cm
Poids	Environ 150 g (sans les piles)
Standard	IEC/EN60601-1, IEC/EN60601-1-2, IEC/EN60601-1-11, ISO80601-2-61
<b>Explication icônes</b>	
	Fabricant
	Numéro de série
	EU-REP
	Type BF
Classification IP	IP22 : protégé contre les corps étrangers et l'humidité

	Marque CE
	Avertissement : Cet article étant un produit électronique, il doit être éliminé en toute sécurité dans votre centre de recyclage local, conformément à la directive européenne 2012/19/UE.

## Dépannage

Erreur	Points à vérifier	Mesure corrective
Impossible d'afficher la SpO2 ou la fréquence du pouls	Le symbole « - - » apparaît sur l'écran	Placez à nouveau le doigt et essayez à nouveau
	Le symbole  signifie une erreur de capteur	Vérifier que le capteur « Rossmax » est correctement connecté à l'appareil.
	Le doigt a été mal placé	Placez à nouveau le doigt et essayez à nouveau
Le SpO2 ou la fréquence du pouls ne peuvent pas être affichés en permanence	Le doigt tremble ou le corps bouge	Gardez tout votre corps immobile
	Le doigt a été mal placé	Placez à nouveau le doigt et essayez à nouveau
Pas d'affichage après avoir appuyé sur le bouton	Les piles sont vides	Mettez des piles neuves
	Les piles sont mal insérées	Remettez les piles en place
L'affichage disparaît soudainement	Si l'appareil ne reçoit pas de signal, il s'éteint automatiquement.	Normal
	Avertissement batterie faible	Mettez des piles neuves

**⚠ Attention:** Si l'appareil ne fonctionne pas, retournez-le à votre revendeur. Vous ne devez en aucune circonstance démonter et réparer vous-même l'appareil.

## Avertissements et consignes de sécurité

- Cet appareil n'est pas destiné à être utilisé par des personnes (y compris des enfants) dont les capacités physiques, sensorielles ou mentales sont réduites ou qui manquent d'expérience et/ou de connaissances. Sauf si elles sont surveillées par une personne responsable de leur sécurité ou si cette personne leur a expliqué comment utiliser l'appareil. Les enfants doivent être surveillés à proximité de l'appareil afin de s'assurer qu'ils ne jouent pas avec celui-ci.
- Cet appareil sert uniquement à effectuer des contrôles aléatoires et non à évaluer des résultats médicaux.
- Cet appareil est conçu pour déterminer le pourcentage de saturation artérielle en oxygène de l'hémoglobine fonctionnelle. Les facteurs suivants peuvent affecter les performances de l'oxymètre de pouls ou influencer la précision de la mesure :
  - Pour l'oxymètre de pouls, n'utilisez pas le même bras en même temps qu'un brassard de tensiomètre, un cathéter artériel ou une ou des lignes de perfusion.
  - Une lumière excessive, comme la lumière du soleil ou l'éclairage direct de la maison.
  - Lieu d'application instable (par ex. tremblements)
  - Humidité dans l'appareil
  - Dispositif mal posé
  - Le doigt est trop grand ou trop petit pour s'adapter à l'appareil
  - Mauvaise qualité du pouls
  - Pulsations veineuses
  - Anémie ou faible concentration d'hémoglobine
  - Vert cardio et autres colorants intravasculaires
  - Carboxyhémoglobine
  - Méthémoglobine
  - Hémoglobine dysfonctionnelle
  - Ongles artificiels ou vernis à ongles
  - Sur les doigts présentant des modifications anatomiques, des œdèmes, des cicatrices ou des brûlures.
- La condition de la sonde. N'utiliser que la sonde d'oxymètre de pouls, le câble et les accessoires approuvés par Rossmax. Ces pièces ne sont pas reconditionnées. L'utilisation d'autres capteurs, câbles et accessoires peut entraîner des lectures imprécises.

- L'utilisation de l'appareil pendant une période prolongée peut provoquer des douleurs chez les personnes souffrant de troubles de la circulation sanguine. Changez la position de l'appareil (sonde) au moins toutes les 4 heures pour permettre à la peau du patient de respirer et pour vérifier régulièrement l'état du patient.
- N'utilisez pas l'appareil à proximité de mélanges de gaz inflammables ou explosifs.
- Ne pas utiliser l'appareil pendant un examen IRM ou un CT scan et ne pas l'utiliser à moins de 30 cm d'une partie de l'oxymètre de pouls, y compris les câbles spécifiés par le fabricant.
- L'appareil est affecté par des interférences électromagnétiques pendant son fonctionnement.
- D'autres câbles et accessoires peuvent avoir une influence négative sur les performances CEM.
- L'appareil peut ne pas fonctionner si la circulation sanguine est limitée. Chauffez ou frottez votre doigt, ou positionnez l'appareil.
- Cet appareil est un instrument électronique de précision et ne peut être réparé que par des spécialistes qualifiés. Il n'est pas possible de réparer l'appareil sur place. N'essayez pas d'ouvrir le boîtier ou de réparer les composants électroniques. L'ouverture du boîtier peut endommager l'appareil et entraîner l'annulation de la garantie.
- N'étirez pas trop le ressort de l'appareil.
- Il n'est pas possible d'utiliser un testeur de fonction pour vérifier la précision d'un moniteur d'oxymètre de pouls.
- Ne procédez pas à un autodiagnostic ou à une automédication sur la base des mesures sans avoir consulté votre médecin. En particulier, ne prenez pas de nouveaux médicaments et ne modifiez pas le type et/ou le dosage d'un médicament existant sans accord préalable.
- Ne regardez pas directement dans le boîtier pendant la mesure. La lumière rouge et la lumière infrarouge invisible dans la sonde sont nocives pour vos yeux.
- Veillez tenir compte des utilisateurs ayant une peau sensible.
- Comme pour tous les appareils médicaux, posez soigneusement les câbles du patient afin d'éviter toute possibilité d'emmêlement ou de strangulation du patient.

- Ne placez/empilez pas l'appareil à proximité d'autres appareils.
- La sonde SpO2 jetable ne doit pas être réutilisée ou désinfectée (uniquement pour le PD100).
- L'organisation responsable ou l'opérateur doit vérifier la compatibilité du moniteur, de la sonde et du câble avant de les utiliser, faute de quoi le patient risque d'être blessé.
- L'oxymètre est calibré en usine avant la vente, il n'est pas nécessaire de le calibrer pendant sa durée de vie.
- Le produit a une durée de vie de 5 ans avec une utilisation régulière.
- Si un incident grave (ex: un décès) s'est produit en relation avec l'appareil, il doit être signalé au revendeur, au fabricant et à l'autorité compétente de l'État membre dans lequel l'utilisateur et/ou le patient est établi.

## Nettoyage

- Veillez nettoyer la surface de l'appareil avant de l'utiliser. Essayez d'abord l'appareil avec de l'alcool médical (éthanol à (w/w) 70 %), puis laissez-le sécher à l'air libre ou nettoyez-le avec un chiffon en tissu.
- Utilisez l'alcool médical pour désinfecter le produit après utilisation afin d'éviter toute infection croisée lors de la prochaine utilisation.
- Le meilleur environnement de stockage pour l'appareil est une température ambiante de -25 °C ~ 70 °C et une humidité relative ne dépassant pas 90 %.

### ⚠ Attention:

- Ne pas stériliser, autoclaver ou immerger dans un liquide. Ne pas verser ou vaporiser de liquide sur l'appareil.
- N'utilisez pas de produits de nettoyage corrosifs ou abrasifs ni de produits de nettoyage contenant du chlorure d'ammonium ou de l'alcool isopropylique.

## Entretien

Il est recommandé à l'utilisateur de renvoyer l'appareil au fabricant et d'effectuer les contrôles suivants tous les 24 mois.

- Vérifier que l'appareil ne présente pas de dommages mécaniques ou fonctionnels ou de détérioration.
- Assurez-vous que tous les boutons de l'interface utilisateur et les accessoires fonctionnent normalement.

Remarque: le fabricant utilise un simulateur Index 2 pour vérifier le fonctionnement de l'oxymètre de pouls.



**FR Oxymètre de pouls portatif**

**www.rosmax.com**

Chutes de tension, courtes interruptions et variations de tension sur les lignes d'entrée de l'alimentation électrique: CEI 61000-4-11	0 % UT ; 0,5 cycle à 0°, 45°, 90°, 135°, 180°, 225°, 270° et 315° 0 % UT ; 1 cycle et 70 % UT ; Cycle 25/30 Phase unique : à 0°	N/A	La qualité de l'alimentation secteur doit correspondre à celle d'un réseau typique commercial ou hospitalier. Si l'utilisateur de l'APPAREIL ou du SYSTÈME a besoin d'un fonctionnement continu en cas d'interruption de l'alimentation électrique, il est recommandé de raccorder l'APPAREIL ou le SYSTÈME à une alimentation sans coupure ou à une batterie.
Champ magnétique à la fréquence du réseau (50/60 Hz): CEI 61000-4-8	30 A/m	30 A/m	Les champs magnétiques de la fréquence du réseau doivent se situer à un niveau approprié pour un emplacement typique dans un environnement commercial ou hospitalier typique.

### Bon de garantie

Cet appareil est garanti 2 ans à compter de la date d'achat, piles et autres accessoires non compris. La garantie n'est valable que sur présentation du bon de garantie rempli par le revendeur, qui confirme la date d'achat, ou du ticket de caisse. L'ouverture ou la modification de l'appareil entraîne l'annulation de la garantie. La garantie ne couvre pas les dommages, les accidents ou le non-respect du mode d'emploi. Veuillez vous adresser à votre vendeur/distributeur local ou à [www.rosmax.com](http://www.rosmax.com).

### Nom du client :

\_\_\_\_\_

**Adresse :** \_\_\_\_\_

**Téléphone :** \_\_\_\_\_

**Courrier électronique :** \_\_\_\_\_

**Informations sur le produit :** \_\_\_\_\_

**Date d'achat :** \_\_\_\_\_

**Magasin où le produit a été acheté :** \_\_\_\_\_

\* Le texte peut être modifié sans préavis.

Rossmax InnTek Corp.  
12F, No. 189, Kang Chien Rd., Taipei, 114, Taiwan.  
CMC Medical Devices & Drugs S.L.  
C/ Horacio Lengua Nº 18, CP 29006, Málaga, Spain



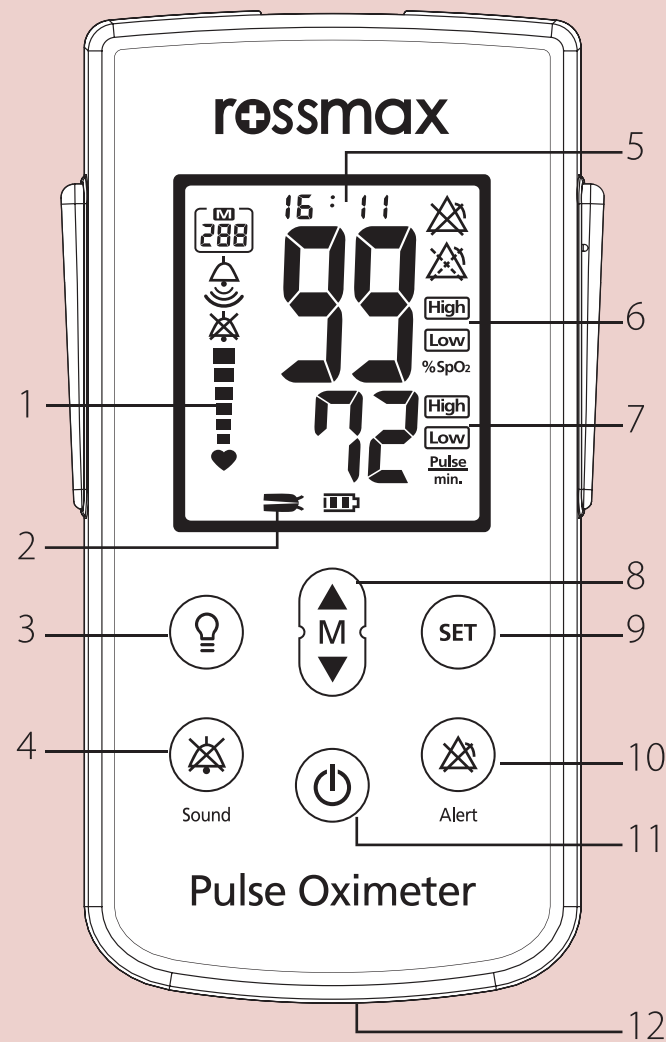


## Introduction

L'oxymètre de pouls manuel Rossmax sert à mesurer la saturation en oxygène dans le sang (SpO2) et la fréquence du pouls et à émettre des alertes immédiates. C'est un appareil non invasif qui est utilisé à domicile, dans les hôpitaux et les cliniques pour le contrôle aléatoire des adultes, des enfants et des nourrissons avec la sonde correspondante. La sonde contient une double source lumineuse et un photodétecteur.

Attention : Veuillez tenir compte des documents d'accompagnement. Veuillez lire attentivement ce manuel avant de l'utiliser et le conserver.

## Désignations / fonctions



N°	Désignation	Objectif
1	Lecture du pouls	
2	Symbole de la sonde	
3	Rétroéclairage de l'écran LCD	Allumer et éteindre l'éclairage
4	Bouton son	<ul style="list-style-type: none"> <li> volume élevé</li> <li> volume faible</li> <li> couper le son</li> </ul>
5	Heure	Indique l'heure
6	Symbole SpO2 %SpO2	<ul style="list-style-type: none"> <li> SpO2 élevée</li> <li> SpO2 basse</li> </ul>
7	Fréquence du pouls <b>Pulse min.</b>	<ul style="list-style-type: none"> <li> fréquence cardiaque élevée</li> <li> fréquence cardiaque basse</li> </ul>
8	bouton HAUT/BAS	Pour régler/afficher tous les réglages/enregistrements  icône de mémoire
9	Bouton de réglage	Pour afficher/adapter le réglage par défaut
10	Bouton d'alarme	Alarme désactivée /  Alarme en pause
11	Bouton d'alimentation	Mise en marche / arrêt
12	Compartiment à piles	Pour insérer et remplacer les piles <ul style="list-style-type: none"> <li> Piles pleines</li> <li> Piles vides / pas de piles</li> </ul>

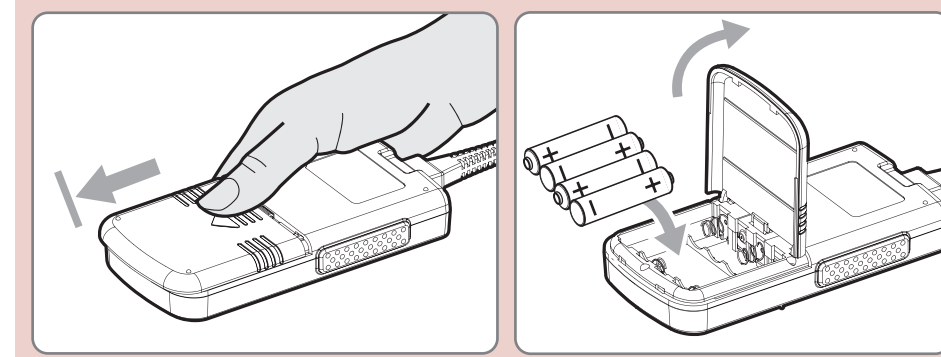
## Insertion des piles

1. Faites glisser le couvercle de la batterie avec le pouce.

2. Insérez ou remplacez 4 piles «AA» en respectant la polarité (+/-).

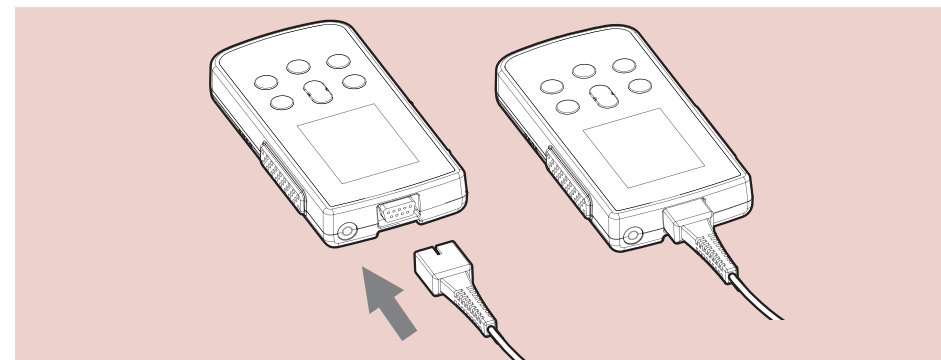
⚠ Attention : Les piles doivent être remplacées lorsque le symbole de pile clignote sur l'écran/pendant que vous maintenez la touche de fonction enfoncée et que rien n'est affiché sur l'écran.

⚠ Attention : Les piles peuvent fuir ou exploser si elles ne sont pas utilisées ou jetées correctement. Retirez les piles si l'appareil doit être stocké pendant une longue période. Ne pas utiliser plusieurs types ou marques de piles en même temps.



## Raccordement de la sonde

Utiliser une sonde Rossmax PA100/PC100 ou une sonde compatible. (Veuillez l'installer avec soin).  
 ⚠ Attention : L'efficacité de l'appareil peut être compromise si vous n'utilisez pas une sonde compatible avec Rossmax.



## Comment mesurer

1. Appuyez sur le bouton de mise en marche pendant 1 seconde, dès que l'appareil s'allume, un bip sonore retentit pendant 2 secondes

Remarque : après l'activation de l'appareil, la version du logiciel s'affiche directement. Lors de la première activation, il passe directement au réglage de l'heure. (Veuillez consulter les instructions de réglage).

2. Les informations sur la version du logiciel s'affichent ; insérez un doigt, côté ongle vers le haut, dans la sonde pour l'autotest.

Remarques : L'appareil s'éteint automatiquement après 1 minute de marche à vide en émettant deux signaux sonores.

3. L'intensité du pouls affiche , l'oxymètre de pouls commence sa mesure.

Remarques : Les battements de cœur sont signalés par la sonnerie. Si vous souhaitez passer en mode silence, appuyez sur la touche de son et l'icône s'affichera sur l'écran LCD. Si vous avez besoin du son du cœur, appuyez sur la touche de son pour quitter.

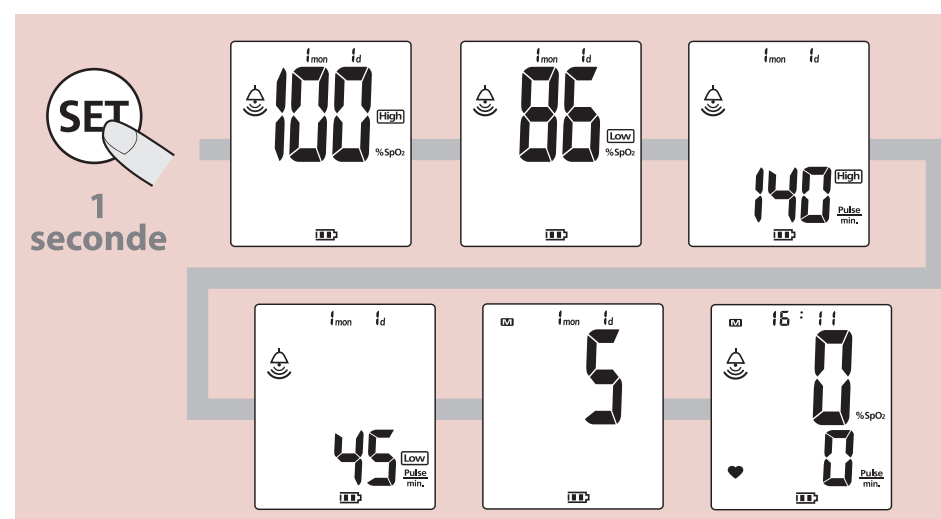
4. Vos valeurs de SpO2 et de fréquence cardiaque s'affichent à l'écran après quelques secondes.

Remarques :  
 1. N'enlevez pas votre doigt avant la fin de la mesure.  
 2. En cas d'autres problèmes ou de symboles non reconnus, veuillez consulter les instructions de dépannage.

## Aperçu réglage par défaut

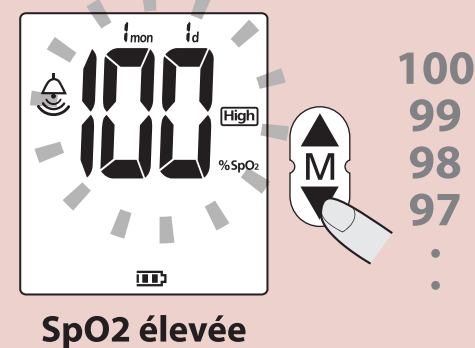
1. Appuyez sur le bouton pendant 1 seconde pour obtenir un aperçu des paramètres par défaut.

2. Appuyez sur la touche pour quitter le mode prévisualisation ou attendez 3 secondes qu'il disparaisse automatiquement.

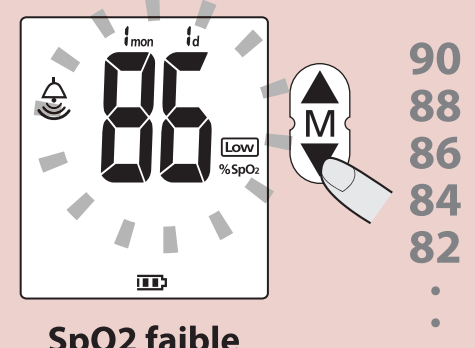


## Modifier le réglage par défaut

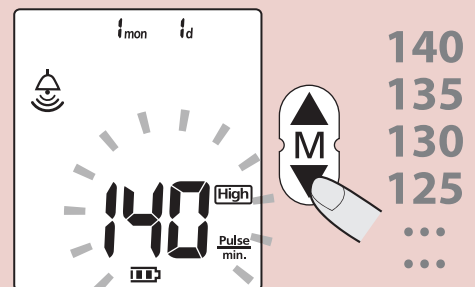
2 secondes



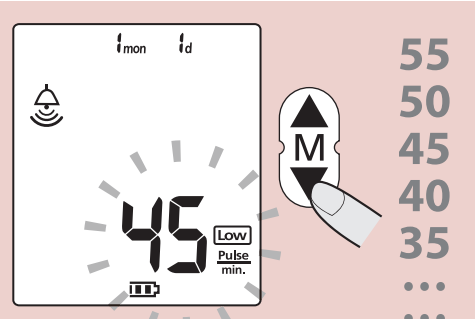
SpO2 élevée



SpO2 faible



Fréquence de pouls élevée



Fréquence de pouls faible

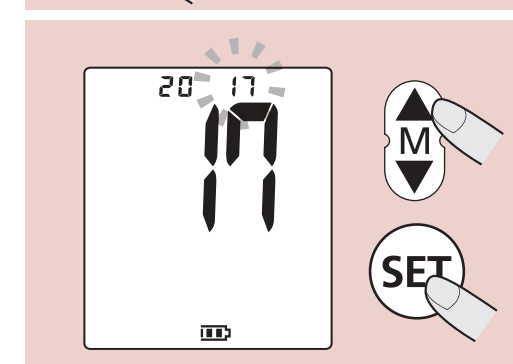
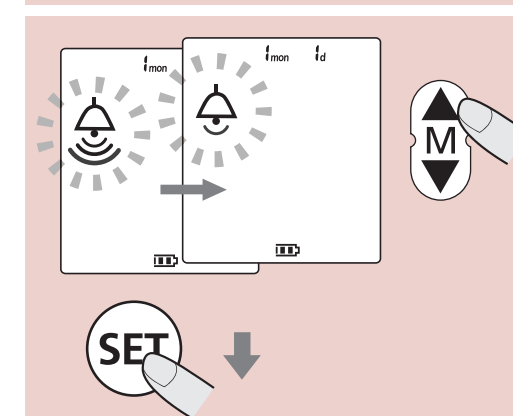
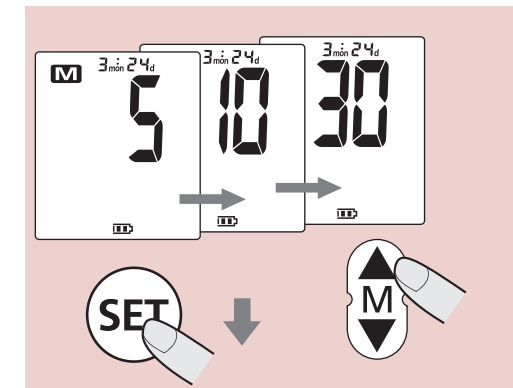
Appuyez sur la touche pendant 2 secondes pour accéder au mode de réglage et modifier le réglage par défaut. Pour passer au réglage suivant, appuyez ensuite sur . Pour quitter le mode, appuyez sur ou attendez 10 secondes.

### Mode SPO2

• Pour régler la fréquence maximale de SpO2, appuyez sur pour entrer, et **High** s'affiche. Appuyez ensuite sur les touches / jusqu'au réglage souhaité. Pour régler la fréquence minimale de SpO2, appuyez sur et **Low** s'affiche. Le réglage s'effectue alors comme pour le réglage max.

### Mode fréquence cardiaque

• Pour régler la fréquence maximale de la fréquence cardiaque, appuyez sur pour entrer, et **High** s'affiche. Appuyez sur la touche / pour le réglage. Pour régler la fréquence minimale de la fréquence cardiaque, appuyez sur et **Low** s'affiche. Le réglage s'effectue alors comme pour le réglage max.



### Mode intervalle de mémorisation

1. Au choix pour SA120 : 5 / 10 / 30 / 60 minutes.  
 2. En mode d'enregistrement, le mode d'intervalle d'enregistrement s'affiche à l'écran. Pour modifier le réglage par défaut, appuyez sur / pour choisir entre (5)-(10)-(30)-(60) ou (60)-(30)-(10)-(5) minutes.

### Contrôle du volume sonore

• Pour contrôler le volume du son, appuyez sur pour augmenter le volume, sur pour diminuer le volume. Pour modifier le volume sonore, appuyez sur / pour changer -> .

### Réglage de l'heure / de la date

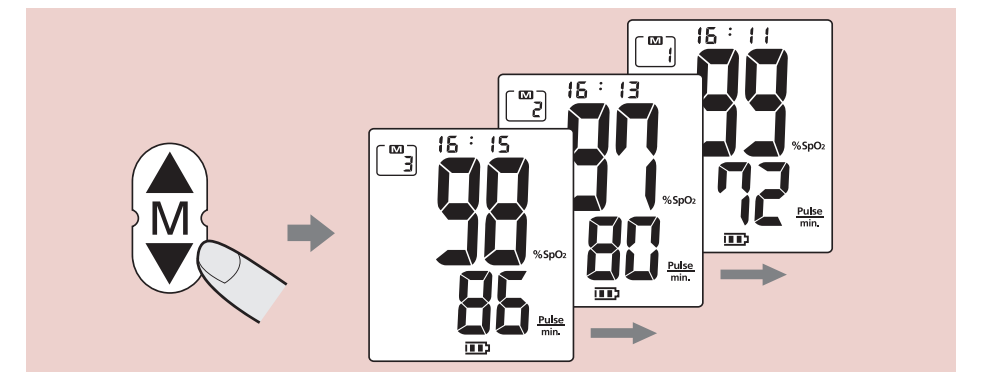
• Appuyez sur / pour le réglage en commençant par l'année. Faites de même pour le mois, la date, l'heure et enfin les minutes.

⚠ Avertissement: appuyez sur la touche ou attendez 10 secondes pour terminer l'opération, la valeur réglée sera alors enregistrée. Veuillez vérifier la valeur réglée avant de l'utiliser.

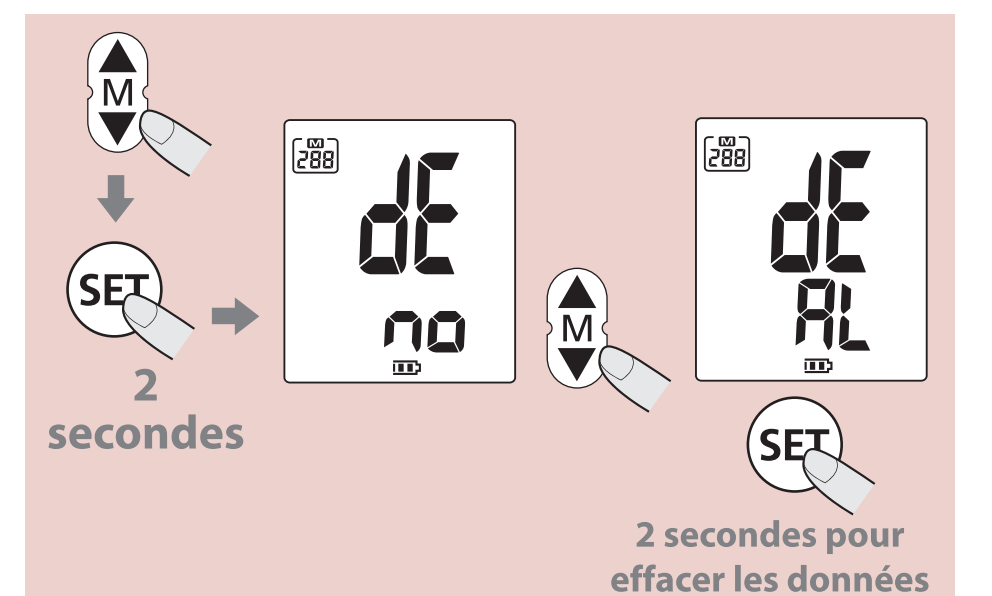
## Lire et effacer la mémoire

Accédez au mode mémoire en appuyant sur la touche or pour lire la SpO2 et la fréquence du pouls en mode mémoire.

Remarque : lorsque vous accédez au mode d'enregistrement, s'affiche à l'écran. Appuyez sur pendant deux secondes pendant le mode de lecture de la mémoire et le mode d'effacement de la mémoire apparaît. Si **DE** et **NO** apparaissent à l'écran, cela signifie qu'aucune donnée n'est effacée. Si **DE** et **AL** apparaissent à l'écran, cela signifie que les données sont effacées.



⚠ Attention: Les données supprimées ne peuvent pas être restaurées.



2 secondes pour effacer les données